



GENIUS®

COMPANY
WITH QUALITY SYSTEM
CERTIFIED BY DNV
= UNI EN ISO 9001/2000=

ITALIANO

1. CARATTERISTICHE TECNICHE

Modello	Telecomando BRAVO
Frequenza di ricezione	433.92 MHz
Batteria	12 V VR22 alcalina
Uso esclusivo	Apri cancello
Questo prodotto è conforme alla direttiva 99/05/CEE	

2. PROGRAMMAZIONE INIZIALE

Per memorizzare il telecomando sulla ricevente agire come di seguito:

- 1) Premere sulla ricevente il pulsante relativo al canale che si vuole memorizzare, SW1 per memorizzare CH1 e SW2 per memorizzare CH2. Il LED 1 o il LED 2 si accenderà a luce fissa segnalando che la ricevente è in modalità di apprendimento.
- 2) Entro 10 secondi premere sul telecomando e tenere premuto per almeno 1 secondo il pulsante che si vuole memorizzare.
- 3) Se la memorizzazione è avvenuta con successo il LED esegue un paio di lampeggi.
- 4) Dopo la memorizzazione del primo telecomando la ricevente rimane in modalità di apprendimento, led acceso fisso.
- 5) Per memorizzare successivi telecomandi (fino ad un massimo di 256) ripetere le operazioni dal punto 2.
- 6) Trascorsi 10 secondi dalla memorizzazione dell'ultimo telecomando la ricevente esce automaticamente dalla fase di apprendimento. È possibile uscire manualmente dalla procedura di apprendimento premendo, una volta memorizzato il telecomando, uno dei pulsanti sulla ricevente (SW1 o SW2).

Nota:

- La ricevente non aziona il cancello fino a quando non è uscita dalla modalità di apprendimento.
- Rispettare la polarità delle batterie durante la loro sostituzione (polo positivo a sinistra)
- Non disperdere nell'ambiente le batterie esaurite

ENGLISH

1. TECHNICAL SPECIFICATIONS

Model	BRAVO Remote-control
Reception frequency	433.92 MHz
Battery	12 V VR22 alkaline
Exclusive use	Gate opening
This product conforms to Directive 99/05/EEC	

2. INITIAL PROGRAMMING

Procedure for memory-storing the remote-control on the receiver:

- 1) On the receiver, press the push-button for the channel you wish to memory-store: SW1 to store CH1 and SW2 to store CH2. LED 1 or LED 2 will light on steady light to signal that the receiver is in learning mode.
- 2) Press on the remote-control within 10 seconds and hold down the push-button you wish to memory-store for at least 1 second.
- 3) If storage was successful, the LED flashes twice.
- 4) After the first remote-control has been memory-stored, the receiver stays in learning mode, with the LED lighted on steady light.
- 5) To memory-store successive remote-controls (up to a maximum of 256), repeat the operations from point 2.
- 6) When 10 seconds have elapsed from memory-storage of the last remote-control, the receiver automatically exits the learning stage. You can exit the learning procedure manually, by pressing one of the push-buttons on the receiver (SW1 or SW2) after the remote-control has been stored.

Nota:

- The receiver does not activate the gate until it has exited the learning mode.
- Respect the polarity of the batteries when they are being replaced (positive pole on the left).
- Do not abandon exhausted batteries in the environment

FRANÇAIS

1. CARACTÉRISTIQUES TECHNIQUES

Modèle	Télécommande BRAVO
Fréquence de réception	433.92 MHz
Batterie	12 V VR22 alcaline
Usage exclusif	Ouvre-portails
Ce produit est conforme à la directive 99/05/CEE	

2. PROGRAMMATION INITIALE

Pour mémoriser la télécommande sur le récepteur, agir comme suit:

- 1) Sur le récepteur, appuyer sur le bouton-poussoir correspondant au canal qu'on souhaite mémoriser, SW1 pour mémoriser CH1 et SW2 pour mémoriser CH2. La LED 1 ou la LED 2 s'allumera fixe, signalant que le récepteur est en mode de l'apprentissage.
- 2) Dans un délai de 10 secondes, appuyer sur la télécommande et maintenir enfoncée pendant au moins 1 seconde sur le bouton-poussoir qu'on souhaite mémoriser.
- 3) Si la mémorisation est réussie, la LED clignote deux fois.

- 4) Après la mémorisation de la première télécommande, le récepteur reste en mode de l'apprentissage, LED allumée fixe.
- 5) Pour mémoriser d'autres télécommandes (jusqu'à un maximum de 256), répéter les opérations à partir du point 2.
- 6) 10 secondes après la mémorisation de la dernière télécommande, le récepteur sort automatiquement de la phase d'apprentissage. Il est possible de sortir manuellement de la procédure d'apprentissage en appuyant, une fois la télécommande mémorisée, sur un des boutons-poussoirs du récepteur (SW1 ou SW2).

Remarque:

- Remarque: Le récepteur n'actionne pas le portail tant qu'il n'est pas sorti de la mode de l'apprentissage.
- Respecter la polarité des batteries durant leur remplacement (pôle positif à gauche).
- Ne pas abandonner les batteries usées dans la nature.

ESPAÑOL

1. CARACTERÍSTICAS TÉCNICAS

Modelo	Telemando BRAVO
Frecuencia de recepción	433.92 MHz
Batería	12 V VR22 alcalina
Uso exclusivo	Abre-cancela
Este producto cumple con la directiva 99/05/CEE	

2. PROGRAMACIÓN INICIAL

Para memorizar el telemando en el receptor proceda del siguiente modo:

- 1) Presione en el receptor el pulsador relativo al canal que se desea memorizar, SW1 para memorizar CH1 y SW2 para memorizar CH2. El diodo 1 o el diodo 2 se encenderá con luz fija para indicar que el receptor está en modo aprendizaje.
- 2) Antes de que transcurran 10 segundos presione en el telemando y mantenga presionado durante al menos 1 segundo el pulsador que se quiere memorizar.
- 3) Si la memorización se ha realizado correctamente, el diodo realiza un par de destellos.
- 4) Después de la memorización del primer telemando, el receptor permanece en modo aprendizaje y el diodo está encendido con luz fija.
- 5) Para memorizar sucesivos telemandos (hasta un máximo de 256) repita las operaciones desde el punto 2.
- 6) Transcurridos 10 segundos de la memorización del último telemando, el receptor sale automáticamente de la fase de aprendizaje. Se puede salir manualmente del procedimiento de aprendizaje presionando, una vez memorizado el telemando, uno de los pulsadores del receptor (SW1 o SW2).

Nota:

- El receptor no acciona la cancela hasta que no ha salido del modo aprendizaje.
- Respete la polaridad de las baterías cuando las sustituya (polo positivo situado a la izquierda)
- No abandone en el ambiente las baterías agotadas

DEUTSCH

1. TECHNISCHE DATEN

Modell	Fernbedienung BRAVO
Empfangsfrequenz	433.92 MHz
Batterie	12 V VR22 Alkaline
Sachgemäße Anwendung	Türöffnung
Dieses Produkt entspricht der Richtlinie 99/05/EWG	

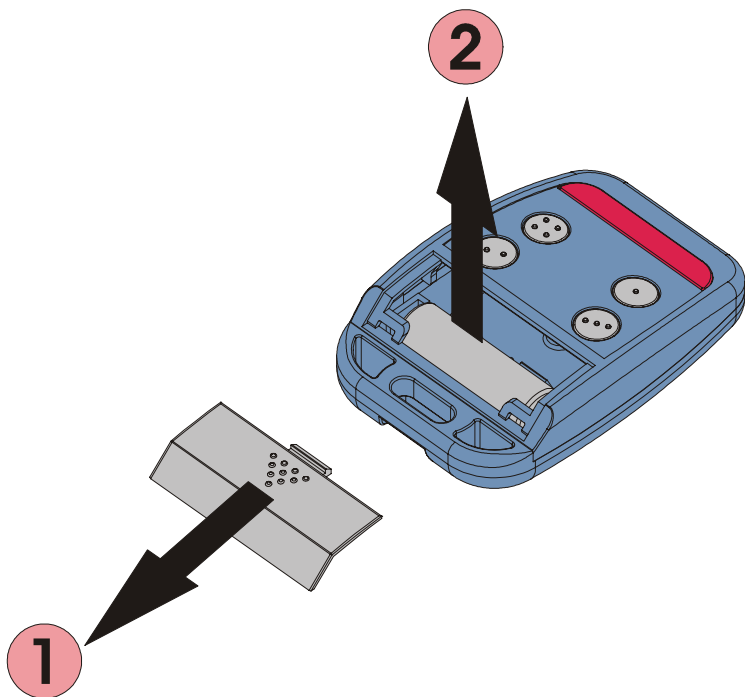
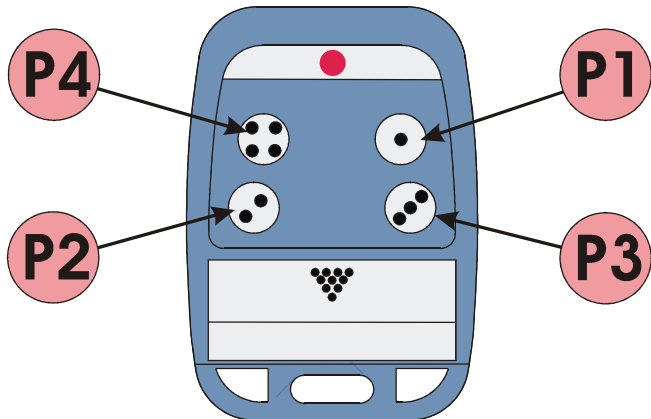
2. GRUNDEINSTELLUNGEN

Zur Speicherung der Fernbedienung auf dem Empfänger sind die nachfolgenden Schritte auszuführen:

- 1) Auf dem Empfänger die Taste für den Kanal drücken, der gespeichert werden soll: SW1 für die Speicherung von CH1 und SW2 für die Speicherung von CH2. Die LED 1 oder die LED 2 leuchtet mit Dauerlicht auf und signalisiert, dass sich der Empfänger im Lernmodus befindet.
- 2) Binnen 10 Sekunden auf der Fernbedienung die Taste, die gespeichert werden soll, mindestens 1 Sekunde lang drücken.
- 3) Nach erfolgreicher Speicherung blinkt die LED zwei Mal.
- 4) Nach der Speicherung der ersten Fernbedienung bleibt der Empfänger weiterhin im Lernmodus, wobei die LED mit Dauerlicht aufleuchtet.
- 5) Für die Speicherung weiterer Fernbedienungen (bis maximal 256) sind die Schritte ab Punkt 2 zu wiederholen.
- 6) 10 Sekunden nach der Speicherung der letzten Fernbedienung beendet der Empfänger automatisch die Lernphase. Der Lernmodus kann manuell beendet werden, wenn nach der Speicherung der Fernbedienung eine der Tasten auf dem Empfänger gedrückt wird (SW1 oder SW2).

Anmerkung:

- Der Empfänger betätigt das Tor erst dann, wenn der Lernmodus beendet ist.
- Beim Auswechseln der Batterien die Polarität beachten (Pluspol links)
- Leere Batterien sind entsprechend zu entsorgen



GENIUS S.p.A.

via Padre Elzi, 32 - 24050 - Grassobbio
Bergamo - Italia
Tel. 0039.035.4242511
Fax. 0039.035.4242600
www.geniusg.com
info@geniusg.com